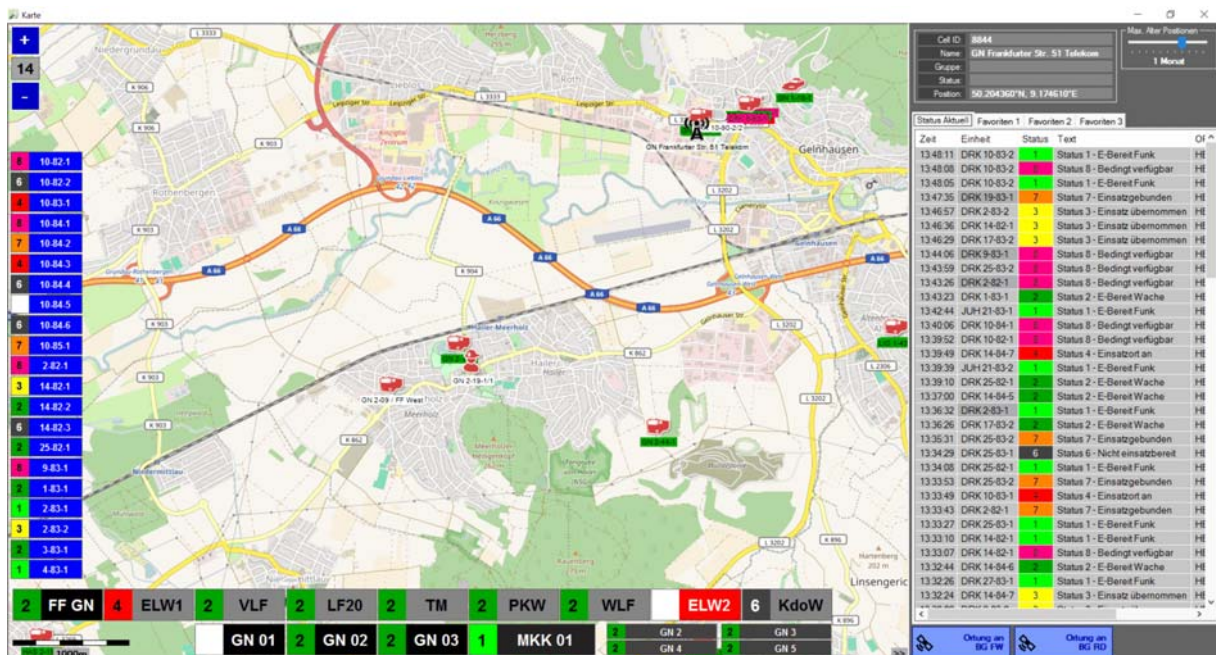


TETRAcontrol PRO

Konfiguration der Statusübersichten



A) Statusfelder in der Kartenanzeige



Für diese Funktion ist mindestens die Version „Leitstelle“ (gedacht für Leitstellen und Einsatzzentralen) notwendig.

Datei: StatusPanelMap.csv

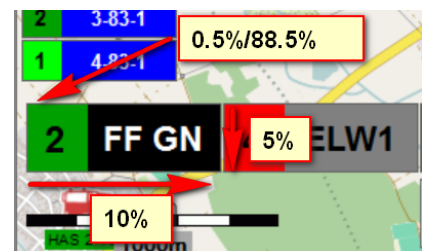
Aufbau der CSV:

ISSI1;Text;Links;Oben;Breite;Höhe;SchriftgrText%;SchriftGrStatus%;FarbeText;FarbeHintergrund;Optionen;ISSI2;ISSI3;ISSI4;ISSI5;...;ISSI20;

ISSI1: Primäre ISSI

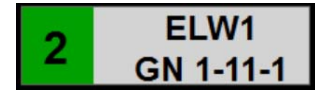
Text: Beschriftung des Feldes. Falls leer, wird der ISSI zugeordnete Name verwendet. In den Text kann mit „\n“ ein Zeilenumbruch eingefügt werden.

Links/Oben/Breite/Höhe: Position und Maße des Feldes in 1/100 Prozent des Fensters



Beispiel: 50;8850;1000;500 ergibt ein Feld das 0.50% vom linken Rand und 88.50% vom oberen Rand entfernt ist (d.h. linke untere Ecke über der Skalierung). Die Breite ist 10.00% des Fensters und die Höhe 5.00%

Schriftgröße: Größe in Prozent zur Referenz-Schriftgröße. Wenn kein Wert angegeben wird, dann werden 100% angenommen. Textfeld und Status können separat skaliert werden. In Verbindung mit dem Zeilenumbruch lassen sich so auch saubere zweizeilige Beschriftungen realisieren.



FarbeText / FarbeHintergrund: Die Schrift und Hintergrundfarbe der Beschriftung in HTML Notation (#RRGGBB), d.h. #FFFFFF = weiß, #00FF00 = grün. Falls leer wird schwarzer Text auf hellgrauem Hintergrund verwendet. Wenn FarbeText=FarbeHintergrund gesetzt ist, wird das gesamte Feld mit der Statusfarbe eingefärbt.

Optionen: Hier können weitere Optionen für die Formatierung definiert werden. Derzeit sind dort die beiden Parameter „AL“ und „AR“ möglich, die die Textausrichtung auf „linksbündig“ bzw. „rechtsbündig“ anpassen.

ISSI2 – ISSI20: Hier können weitere ISSIs eingetragen werden, die zu dieser Einheit gehören. Es wird immer der aktuellste (letzte) Status angezeigt.

Zusätzliche Funktionen: Mit der rechten Maustaste auf ein Statusfeld kann das übliche Kontext-Menü geöffnet werden. Mit Doppelklick auf das Feld wird die Karte auf die jeweilige Position der letzten Status-ISSI des Feldes zentriert, sofern diese vorhanden ist.

B) Statusübersicht (Fahrzeugtableau)

Statusübersicht

Menü

RD

RD Sek

GAZ

GN

Hanau

Maintal

BRK/SHO/ND

7	DRK 10-82-1	6	DRK 10-82-2	2	DRK 2-82-1	7	DRK 25-82-1				
2	DRK 10-83-1	4	DRK 10-83-2	3	DRK 10-84-1	7	DRK 10-84-2	4	DRK 10-84-3		
2	DRK 10-84-4		DRK 10-84-5	4	DRK 10-84-6	1	DRK 4-83-1	1	DRK 9-83-1		
4	DRK 1-83-1	4	DRK 1-83-2	2	DRK 2-83-1	2	DRK 2-83-2	4	DRK 3-83-1		
8	DRK 16-83-1	7	DRK 25-83-1	1	DRK 25-83-2	2	DRK 25-84-1	8	DRK 27-83-1		
1	DRK 14-82-1	2	DRK 14-82-2	6	DRK 14-82-3			4	DRK 14-89-1		
4	DRK 14-83-1	8	DRK 14-83-2	6	DRK 14-83-3	7	DRK 14-84-1	1	DRK 14-84-2		
2	DRK 14-84-3	8	DRK 14-84-4	2	DRK 14-84-5	8	DRK 14-84-6	1	DRK 14-84-7		
1	DRK 17-83-1	8	DRK 17-83-2	2	DRK 19-83-1	2	DRK 19-83-2	2	DRK 19-84-1		
4	ASB 11-83-1	8	ASB 11-83-2	7	ASB 11-84-1	4	JUH 21-83-1	3	JUH 21-83-2		
Menü		RD		Hanau							
2	GN 1	2	GN 2	2	GN 3	2	GN 4	2	GN 5	1	GAZ

4674454 DRK 10-82-2 * Status 6 - Nicht einsatzbereit @ 19.01.17 15:57 * BG RD @ 19.01.17 10:32

02.02.2017 14:26:13

Diese Funktion ist in der PRO Version auf die Darstellung von 25 Feldern begrenzt. Ab Version „Leitstelle“ sind unbegrenzte Felder möglich.

Datei: StatusPanelTabs.csv

In dieser Datei werden die einzelnen Seiten (Tabs) definiert, die Statusfelder (Panels) aufnehmen können. Es gibt einen ‚Schnellauswahl-Tab‘ der unterhalb oder rechts vom Hauptfenster sichtbar ist und beliebig viele normale Tabs von denen immer einer im Hauptfenster angezeigt wird.

Aufbau der CSV:

TabID;Spalten;Zeilen;Name;FarbeHintergrund

TabID: Eindeutige Kennung für jeden Tab. Der Schnellauswahl-Tab muss immer die Kennung „0“ haben. Die Kennung können nummeriert werden, allerdings ist es auch möglich ihnen eine aussagekräftige Kennung zu geben, was die Zuordnung der Panels später erleichtert.

Spalten/Zeilen: Die Anzahl der Spalten und Zeilen jedes Tabs

Name: Die Beschriftung des Tabs in der Auswahlleiste. Der Schnellauswahl-Tab „0“ hat keine Beschriftung. Hier kann über den Namen die Position festgelegt werden. Name „u“ = unterhalb des Hauptfensters. „r“ = rechts vom Hauptfenster. „v“ = versteckt

Farbe Hintergrund: Die Farbe des Tab-Hintergrunds, d.h. der Bereiche in denen sich keine Panels befinden, in HTML-Notation (siehe Abschnitt A). Dieser Parameter ist optional. Falls die Farbe nicht gesetzt ist, wird schwarz verwendet. Wenn FarbeText=FarbeHintergrund gesetzt ist, wird das gesamte Feld mit der Statusfarbe eingefärbt.

Datei: StatusPanel.csv

Aufbau der CSV:

ISSI;Text;TabID;Zeile;Spalte;Link;SchriftgrName%;SchriftgrStatus%;FarbeText;FarbeHintergrund;Optionen;ISSI1;ISSI2;ISSI3;ISSI4;ISSI5;...;ISSI20

Der Aufbau dieser Datei ist nahezu identisch mit der StatusPanelMap.csv aus Abschnitt A. Abweichende Spalten:

ISSI: Falls dieser Wert leer gelassen wird, so wird das Panel als Textfeld dargestellt, d.h. ohne Statuswert.

Tab ID: Legt fest in welchem Tab das jeweilige Statuspanel erscheint.

Zeile/Spalte: Definiert die Position innerhalb des Tabs

Link: Hier können Aktionen bzw. Verknüpfungen definiert werden, die bei einem einfachen Mausklick auf das Feld ausgeführt werden. Derzeit ist hier die Möglichkeit gegeben, auf einen anderen Tab umzuschalten. Somit lässt sich sehr einfach eine Menüstruktur oder ein Blättern in den Seiten realisieren. Insbesondere in Verbindung mit dem Schnellauswahl-Tab ist diese Funktion sehr nützlich. Zum Setzen einer Verknüpfung wird der Tab ID des Ziels die Zeichenkombination „\$T“ vorangestellt. Z.B. schaltet der Link „\$TRTW“ auf den Tab mit Bezeichnung „RTW“ um.

Optionen: Hier können weitere Optionen für die Formatierung definiert werden. Die Parameter „AL“ und „AR“ setzen die Textausrichtung auf „linksbündig“ bzw. „rechtsbündig“. Mit S2, S3, S4 oder S5 wird das Feld über 2, 3, 4 oder 5 Spalten gespannt, z.B. für Überschriften. Mit Z2, Z3 oder Z4 wird ein Feld über 2, 3 oder 4 Zeilen gespannt. Die ‚überspannten‘ Felder dürfen dann nicht definiert werden, da sich sonst das ganze Layout verschiebt. Auch eine Kombination der Parameter ist möglich, z.B. „ALS4Z2“ trägt ein Feld über ein 4x2 Raster mit linksbündigem Text ein.

Tip1: Um in einer ‚Leitstellenansicht‘ einen schnellen Überblick zu erhalten ob beispielsweise eine Feuerwehr einen Einsatz übernommen hat, kann man für ein Feld die ISSIs aller Fahrzeuge der jeweiligen Wehr hinterlegen. Das ‚Text‘ Feld lässt man leer. Nun werden in diesem Feld immer der Status und der Rufname angezeigt, der zuletzt gesendet wurde. D.h. bei Auftragsübernahme des ersten Fahrzeuges (egal welches) wird das Statusfeld auf ‚3‘ mit der entsprechenden Farbe gesetzt.

Tip2: Diese Datei lässt sich sehr gut mit Excel bearbeiten:

	A	B	C	D	E	F	G	H	I	J	K	L	M
1	#ISSI1	Text	Links	Oben	Breite	Höhe	Schriftgr%	FarbeText	FarbeHinterg	ISSI2	ISSI3	ISSI4	ISSI5
2	5432476	FF GN		50	8850	1000	500	#####	#000000	5432477			
3	5432482	ELW1		1060	8850	1000	500			5432483	5432484	5432485	
4	5432496	VLF		2070	8850	1000	500						
5	5432505	LF20		3080	8850	1000	500						
6	5432501	TM		4090	8850	1000	500						
7	5432489	PKW		5100	8850	1000	500						
8	5432519	WLF		6110	8850	1000	500						
9	5432592	ELW2		7120	8850	1000	500	#####	#FF0000	5432593	5432594	5432595	
10	5432480	KdoW		8130	8850	1000	500						
11	5432611	GN 01		2070	9400	1000	500	#####	#000000				
12	5432612	GN 02		3080	9400	1000	500	#####	#000000				
13	5432549	GN 03		4090	9400	1000	500	#####	#000000				
14	5434542	MKK 01		5100	9400	1400	500	#####	#202020	6675409			
15	5432524	GN 2		6630	9400	1225	245	60 #####	#404040	5432526	5432530	5432534	5432541
16	5432554	GN 3		7905	9400	1225	245	60 #####	#404040	5432550	5432561		
17	5432569	GN 4		6630	9650	1225	245	60 #####	#404040	5432565	5432576		
18	5432600	GN 5		7905	9650	1225	245	60 #####	#404040	5432607	5432596		
19	5434452	10-82-1		25	2000	800	300	60 #####	#0000FF				
20	5434454	10-82-2		25	2320	800	300	60 #####	#0000FF				
21	5434456	10-83-1		25	2640	800	300	60 #####	#0000FF				
22	5434460	10-84-1		25	2960	800	300	60 #####	#0000FF				
23	5434462	10-84-2		25	3280	800	300	60 #####	#0000FF				